

北極史詩大環線

27日

冰島-格陵蘭島-史瓦巴群島

年度最強 閣默號巡航

行程特色

精華體驗：

台灣市場興起一陣“奢華遊極地的風潮”，但您可知其實很多的野生區域，並無法用奢華來完成與動物們真實的距離。百夫長旅遊-讓豪華及探險同時並行，在舒適及自然生態中採到平衡，最精彩的北極生態旅行，最不平凡的人生旅程：一次完成北極大環線航程：冰島 - 格陵蘭 - 史瓦爾巴，體驗最具代表性的精華北極群島

A. 冰島

擁有奇特而荒涼的風景，離北極圈很近，夏季的午夜太陽是一道美麗的風景，絕對不容錯過。它被冰川覆蓋了 10%的土地，但是氣候溫和，火山活動使這個國家保持溫暖，它也被稱為火與冰之地。在維京時代，冰島已擁有世界上最古老的議會—冰島議會 (Alþingi)。夏季的冰島(6~8 月)是旅遊旺季：全國各地公路狀況良好、天氣較穩定，最多戶外項目可體驗的季節—包括夏季限定的火山內部遨遊。

B. 東格陵蘭島 是許多人一生必定要造訪的旅行征服名單之一

一座猶如與世隔絕的絕美小鎮「依特克特米」，1925 年才首次被因紐特人發現，鄰近東北格陵蘭國家公園，不僅可以和雪橇犬滑雪同樂，在北極海划獨木舟悠遊，還能看見像是麋牛、北極熊以及海象等的野生動物。被北極海環繞的獨立小島，又因擁有世界最長峽灣地形，幸運的話還能親眼看到海豹與獨角鯨深入全球最大的峽灣斯科斯比灣，參觀世界上最偏遠的因紐特人聚居地，走進因紐特人村落，體驗原汁原味的北極土著生活狀態和獨特的北極文化聚落。

東北格陵蘭國家公園是世界最大的國家公園，囊括各式野生動植物與景觀，世上最大的峽灣地形—斯科斯比灣，高低起伏、鬼斧神工的冰山、冰河地形，船舶則有極大機會看見海豹與鯨魚，用鏡頭捕捉各式自然野生動態。

C. 史瓦爾巴群島 Svalbard Islands (冷岸群島)

挪威領土最北端，全島位於北極圈內，最早由挪威人在 12 世紀時發現。1596 年被荷蘭航海家 - 威廉·巴倫支命名為「史瓦爾巴」(挪威語)，意為「寒冷的海岸」。橫跨北緯 74°到 81°，長年冰天雪地，總面積達六萬平方公里，常住人口不超過三、四千人，為全球最北有常住人口的地方。也是北極熊的故鄉。每年約有 14 萬人不遠千里到此一遊。

夏日無盡白晝的極北小城，這裡北極熊的蹤跡令人砰然心跳，海冰上遊弋的海象，海鳩的叫聲在高聳懸崖上回蕩，觀賞北極狐在高聳的懸崖下捕獵，這些懸崖是大量海鳩和管鼻鰻的棲息地，巡遊史瓦爾巴群島，推進浮冰前行，一路尋找北極熊和環斑海豹的蹤跡，苔原徒步尋覓麝牛和馴鹿，海岸觀賞巨大海象群，邂逅壯觀的北極海鳥，在千姿百態的彩虹冰山之間航行，步行穿過開滿鮮豔花朵的苔原，品嚐美味的野生漿果

該群島還棲息著三種主要的陸生哺乳動物：北極狐、史瓦爾巴馴鹿和意外引入的南方田。海洋哺乳動物有 15—20 種，包括：鯨魚、海豚、海豹、海象和北極熊。北極熊是史瓦爾巴群島的標誌性象徵，也是主要的旅遊景點之一。截至 2021 年，史瓦爾巴群島有大約 300 隻北極熊。

航行期間的船上住宿，每日客艙服務，所有餐食、小吃、茶和咖啡

晚餐提供啤酒、特選葡萄酒和軟飲

船長的歡迎和告別晚宴包括四道菜的晚餐、各類酒水和軟飲

所有岸上登陸遊覽和衝鋒艇巡遊，探險隊提供的教育講座和嚮導服務

航行期間免費使用登陸靴、三合一防水極地探險夾克

船隻介紹



閣默號建於 2019 年，以 Aurora Expedition 公司創始人命名，是其專門為極地探險旅行全新打造的小型遊輪。它具有對抗強烈風浪的超強性能，在極地探險專家的指導下全新設計，濃縮了船司三十年的極地運營經驗。閣默號全新定義了未來探險航行的標準，在極地航行時僅容納 132 名乘客，但其龐大的船體和先進的設備能夠對抗惡劣的天氣條件，力求為每位探險者打造舒適的海上航程。

閣默號秉承 Aurora Expedition 一直以來的極地探險精神，對於時常變化的極地航行有極大的適應性，彷彿在海上的另一個溫暖舒適的家。值得一提的是閣默號運用的 ULSTEIN X-BOW®專利技術，一改以往的傳統船艏形狀，使用加流暢的 X 型，增加船艏體積，減緩衝擊，同時也提高了燃油效率。對於乘客而言，最直接的感受便是“更平穩、更安靜”。由於特殊的船艏設計，遊輪可以經受特殊天氣的考驗，最大程度減少海浪衝擊，因為航行的穩定性和舒適感，乘客不必再因暈船不適把自己鎖在屋內，他們可以去觀景大廳或戶外甲板，也有更多機會欣賞極地風光和野生動物。而在環保理念方面，閣默號也作出了新的突破。遊輪採用虛擬定錨技術，在乘客上下衝鋒艇時實現無錨漂浮，避免了拋錨停泊對海洋環境的影響。而這些看不見的改變，更能讓南極探險者們在風光與動物之外，切身感受世界盡頭的環保和可持續事業。



從您登上閣默號開始，會享受全方位的周到服務，包括 24 小時免費的茶、咖啡、零食，每一餐也設置多種可選的菜餚。餐廳優雅明亮，晚餐提供紅酒、啤酒、軟飲，讓您在繁忙的一天后充分放鬆。船上的娛樂設施亦多種多樣，包括極地探險專家舉辦的歷史、地質、野生動物等知識講座，還配備了兩個全景酒吧，藏書豐富的圖書館、健身中心、桑拿、Spa 和戶外熱水缸等，在探險之餘既能交到志同道合的朋友，也可以找到旅途中獨屬於自己的愜意角落。

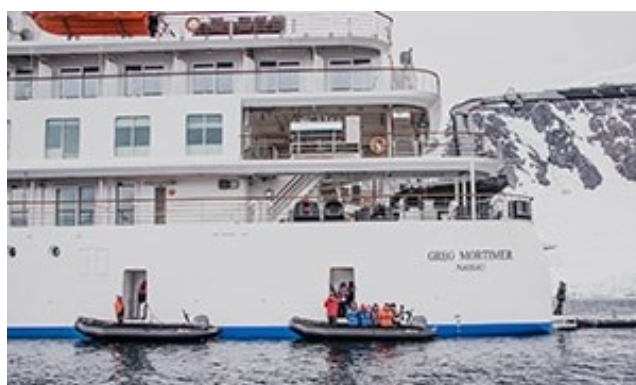
遊輪特色：

專為極地水域打造，無論是穿越德雷克海峽或丹麥海峽，我們的探險都會面臨大自然可能帶來的一些嚴酷考驗，但閣默號精良先進的航海技術和堅固強大的遊輪設施可以勝任任何航行挑戰。

流線型的 X-BOW 可以更快地穿過波浪，減少海浪帶來的振動和干擾，與勞斯萊斯動態穩定器相結合，在跨洋過程中提供無與倫比的穩定性舒適性，同時有助於減少油耗。提供豐富的極地探險活動，皮划艇，潛水，登山和滑雪等，所搭載的寬敞活動準備區和裝載平臺可以更好地支持多元化探險活動。設計過程加入了保護環境的理念，以低能耗高燃油效率和流線型設計運行減少排放。結合使用 GPS、轉向技術、螺旋槳和推進器，利用虛擬錨定來保持位置，保護海底並最大限度地減少傳統錨對周圍造成的損害。

搭載 15 艘衝鋒艇，一次性全員出動巡遊，設有四個專用的登艇平臺，更快速高效和方便安全，最大限度地減少等待時間，爭取更多戶外活動時間。

設有獨特的液壓觀景台，折疊起來可以一覽無餘地觀賞海洋生物和海鳥。在游輪平穩航行和停泊時都可以使用。採用行業領先的安全技術，搭載全球最先進的自動返港設備，該設備複製了推進系統使遊輪能在發動機發生故障時保持操做系統和舒適性。抗冰能力 1A，BV 船級完全符合最新 SOLAS 要求。還設有一個儲備充足，專為偏遠地區設計的醫療診所。





船舶規格：

建成年份：2019 年

載客量：132 人

探險員及船員：85-99 人

船艙數：79 間

船長：104.4 米

船寬：18.4 米

排水量：5.1 米

抗冰等級：A1 Ice Class

航行速度：10-12 節（最高速度 15.5 節）

噸位：8500 噸

衝鋒艇：15 艘

設施概覽：



休息廳



酒吧



圖書館



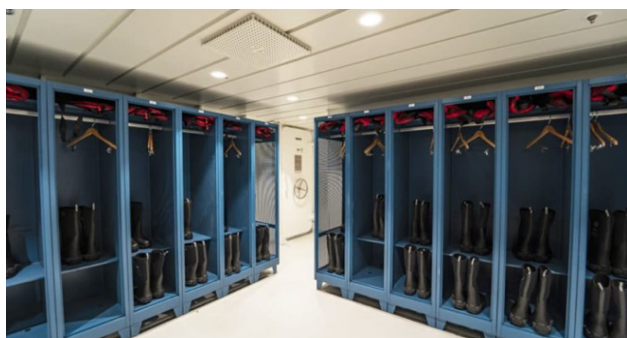
講座廳



餐廳



景觀廳



更衣室



健身房



熱水缸



桑拿室

房間介紹：



三人艙窗房

21.4 m² -22.8 m²，位於 3 層甲板，舷窗



雙人艙窗房

15.8 m² -22.8 m²，位於 3 層甲板，舷窗



陽臺套房 C

20.9 m²-24.8 m²，位於 4 和 6 層甲板船艙、船尾靠兩側



陽臺套房 B

23.6 m²-24.8 m²，位於 4 和 6 層甲板中部



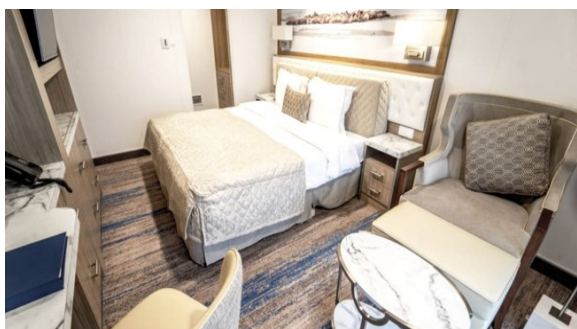
陽臺套房 A

24.1 m²-28 m²，位於 4 和 6 層甲板船中部位置



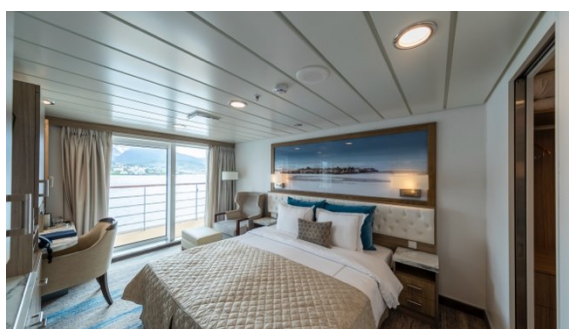
陽臺首選套房

28.2 m²- 40.2 m²，位於 4 和 6 層甲板



陽臺高級套房

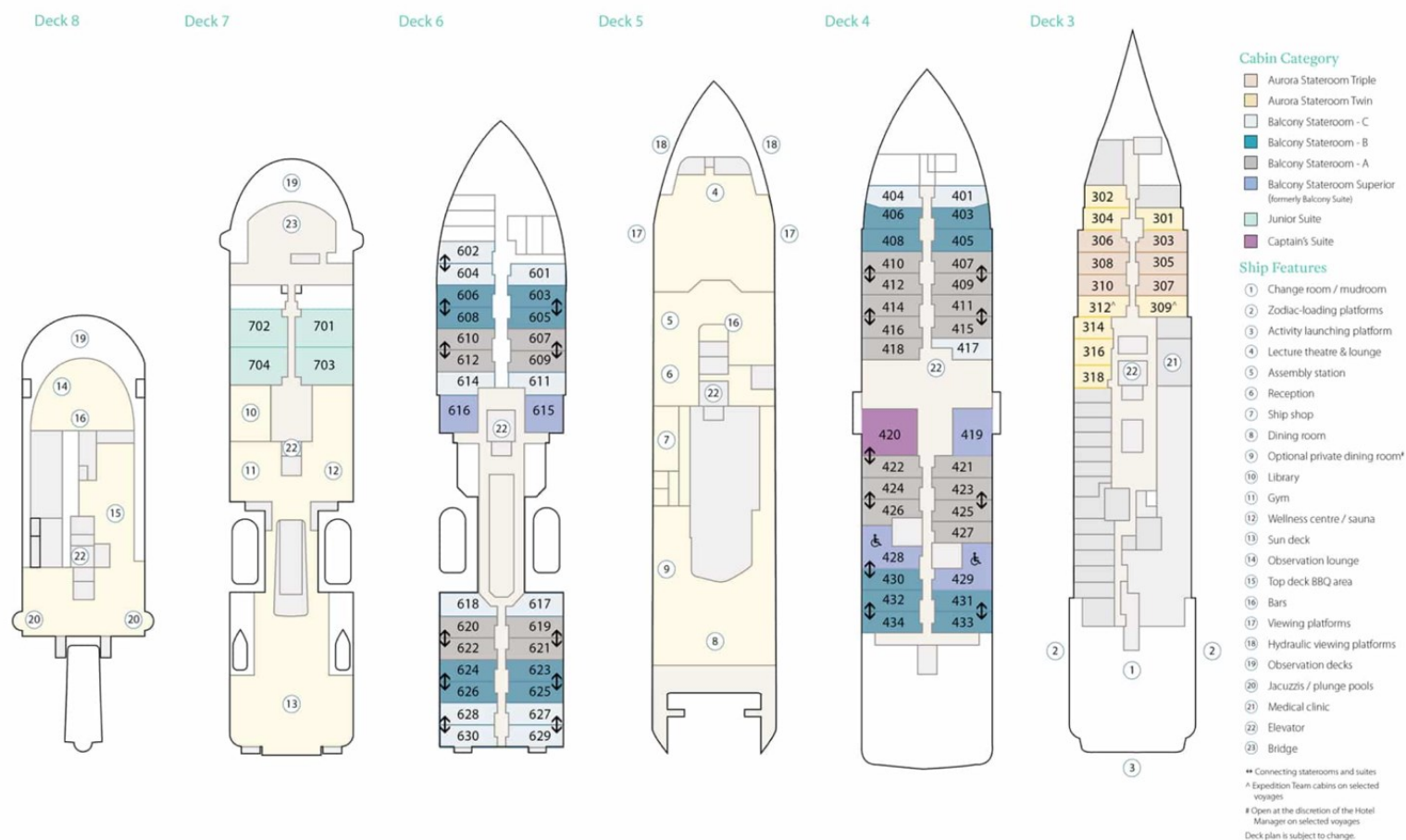
38.9 m², 位於 7 層甲板

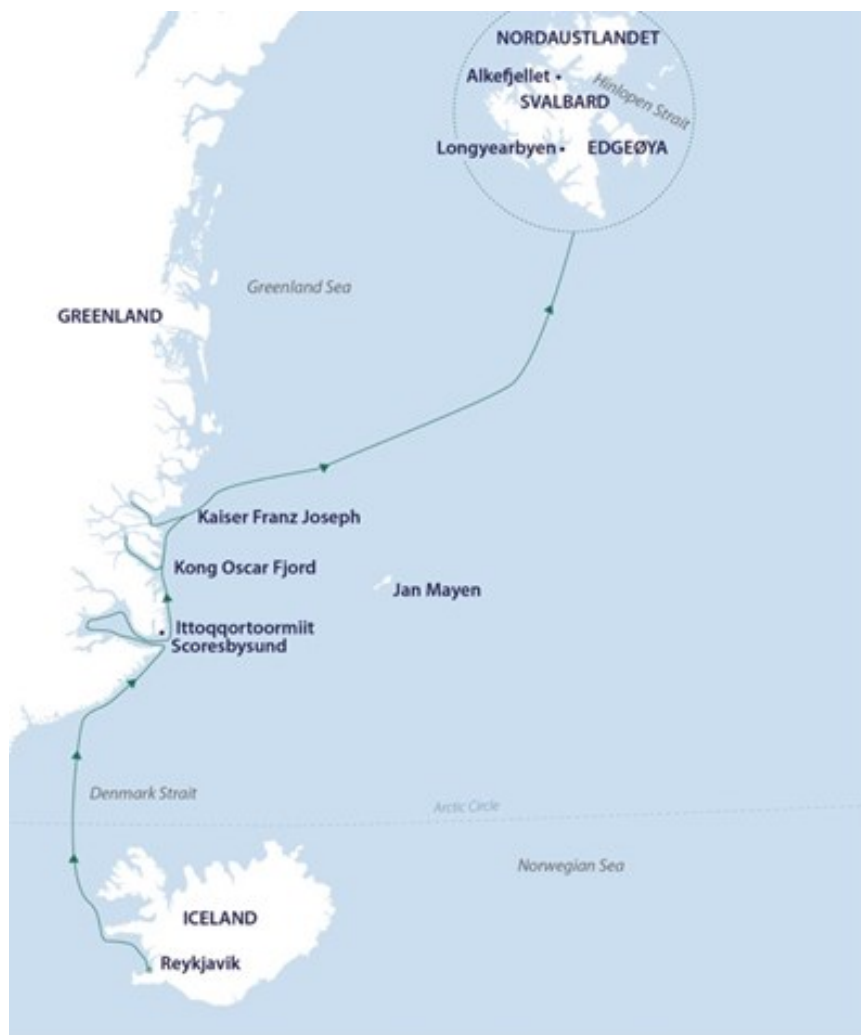


船長套房

44.5m², 位於 4 層甲板

甲板圖：





行程內容

Day 01 台北 → 轉機點→雷克雅維克(冰島)

(7/19.五) 台灣出發飛往轉機點

Day 02 轉機點→雷克雅維克(冰島)

(7/20.六) 本日抵達雷克雅維克，由歐若拉船隊的探險隊代表接機，並專車送到船公司預定的飯店，與將要參與本次航程，從世界各國來參與的伙伴們會合。抵達酒店後，先行報到並領取行李艙牌，運營團隊會分享登船前的資訊。

食：早 / 自理 午 / 機上 晚 / 當地餐廳

宿：Fosshotel Reykjavik (或同級)

Day 03 登船日

(7/21.日) 請確認所有的運送上船的行李，都貼有船艙標籤，清楚標明您的姓名和船艙號，並送到行李集中點，直接運送到港口進行消毒和清關，並在您抵達郵輪之前送到您的客艙。任何貴重物品或個人物品都應隨身攜帶。

上午，由船公司安排參觀著名的黃金圈遊覽，體驗冰島的各種地貌，如熔岩區、間歇泉和氣勢磅礴的瀑布。午後前往港口準備登船。

登船後，把行李及配備都安置好，這將會是我們在極地旅程中最溫暖的家，再依船長廣播，參加每人皆必須到場的重要的安全說明會，然後享受啟航的快感。晚上，在歡迎晚宴上認識您的探險同伴以及探險團隊和船員，慶祝期待已久的航程終於開始。

食：早 / 飯店內早餐 午 / 當地餐廳 晚 / 船上

宿：Aurora Expedition- 閣默號 Greg Mortimer (陽台套房) 共計 22 晚

Day 4 丹麥海峽航行 Denmark Strait

(7/22-一) 航行在丹麥海峽向格陵蘭島前進。

我們將尋覓海域內的鯨魚，還有許多不同品種的海鳥在風中追隨。在講座廳裡，您可以欣賞到專家們就海鳥、野生動物和冰雪等主題所做的內容豐富、寓教於樂的演講，也可以在繁忙的旅途之後好好休息一下。

Day 5-11 東格陵蘭航行探險

(7/23-29) 接下來的幾天，來到東格陵蘭，通常每天安排兩次登陸或衝鋒艇巡遊，包括沿著壯觀的冰崖巡航或追蹤在海面覓食的鯨魚。東格陵蘭擁有一些北極最獨特的風景，深邃的峽灣和狹窄的河道，兩側是高達 2,000 米的尖銳冰雪覆蓋的山峰，冰川孕育著漂浮在整個峽灣系統中的巨型冰山，構成一片令人歎為觀止的景象。



苔原地貌是麝牛、北極兔和馴鹿等野生動物的家園。在整個東格陵蘭地區都有古老的圖勒考古遺址、歷史悠久的獵人小屋和現代因紐特獵人的小屋。探訪 Ittoqqortoormiit 因紐特人村莊，這是該地區最孤立和最北端的永久定居點，大約有 450 名居民。該社區建有出色的博物館和禮品店，這裡飼養著大量的格陵蘭雪橇犬，讓您有機會結識友好的當地人。



探索世界上最大的峽灣斯科斯比松斯克斯比峽灣，也是當地因紐特人最喜歡的狩獵場。巨大的冰川流入這個峽灣，這裡是數百座雄偉的格陵蘭冰山的發源地，斯科斯比松以北是孔奧斯卡峽灣和弗朗茨約瑟夫皇帝峽灣，這是格陵蘭島最重要的兩個峽灣系統，我們將嘗試進入位於格陵蘭島東北部國家公園內的弗朗茨約瑟夫皇帝峽灣，由於肥沃的火山土壤和周圍的群山可以抵禦強風，該地區擁有豐富的野生動物。在峽灣附近，您可能會看到麝牛、北極兔和馴鹿在吃草，徒步穿越苔原尋找 3000 年前因紐特人佔領的古老墓地和避暑山莊，航行期間還有機會邂逅環斑海豹，瞥見難以捉摸的獨角鯨，甚至還有可能在浮冰上捕食北極熊。偶爾仰望天空放眼望去，都是諸如白霜鷗、黑腿三趾鷗、北方管鼻暴鶯、普通渡鴉和普通絨鴨等各種北極海鳥。



Day 12-13 海上航行

(7/30-31) 兩天海上航行中，在抵達冷岸群島東南海岸之前，探險隊將通過有關植物、動物、冰川和英雄探險故事，引人入勝的為我們分享，並提供足量的知識資訊。

Day 14-24 斯瓦巴爾群島 Svalbard Islands 航行探險

(8/01-11) 斯瓦爾巴群島有最好的北極荒野，經驗豐富的探險隊成員曾無數次前往該地區旅行，他們將利用專業知識來定制每日行程，根據當時的天氣、海冰狀況和與野生動物相遇的機會選擇最佳方案。

非凡的峽灣、壯麗的山脈和富含化石的極地沙漠為早期探險的英雄故事奠定了基礎。觀賞在海冰或海灘上休憩的海豹和海象，徒步穿越鋪滿色彩鮮豔野花的苔原，探訪在高聳懸崖上築巢的海鳩海雀，還有斯瓦爾巴特群島最大的小海雀聚居地的卵石坡。最令人期待的是在浮冰上與北極霸主北極熊的邂逅。探險隊和您一樣熱衷於尋找它們，他們會時刻注意發現這些鼓舞人心的生物。

對於那些熱衷於參加極地跳水的人來說，只要條件合適，您就會聽到廣播，準備進行令人興奮的跳水——這是您將在未來歲月中回味的閃光記憶。





一些參考登陸點和巡遊點：

史密倫堡 (Smeerenburg)：

這個小鎮的名字是“鯨脂村”的意思，400 多年前荷蘭捕鯨者在這裡建立部落。在 Fuglesangen，將會看到成群的小海雀。皚皚白雪覆蓋在陡峭的山壁上，讓這次登陸成為了攝影的絕佳機會。可以用長鏡頭拉近 Moffen 島，那裡是海象的天堂。

紅色峽灣 Raudfjorden：

這裡的冰川流經內陸和島西岸，在這裡您將看到猩紅色的山丘，山上明艷的顏色、綠色植被和透明的冰山形成強烈的視覺衝擊，觀賞美景的同時，也不要錯過悠閒遊過的環斑海豹和髯海豹。

艾克山 Alkefjellet：

位於隆伊爾畢西北方，正對著伊斯峽灣 (Isfjorden)。島上最高峰距海平面約 428 米，約有 10 萬對的厚嘴海鳩在此棲息，它們在光禿陡峭的玄武岩山脊上產卵孵育但不築巢；裸露於岩石間的鳥蛋常成為北極熊和北極狐的可口餐點。在苔原上漫步，可能巧遇斯瓦巴島上的馴鹿和北極狐蹤跡。

摩納哥冰川 Monaco Glacier：

以摩納哥親王亞伯特一世為命名。他是一位海洋學先驅，在 1906 年領導一隻探險隊前往斯瓦巴群島，利用當時先進的攝影技術，探索研究冰川前緣的形狀與位置。摩納哥冰川位於愛情峽灣 (Liefdefjorden) 前緣，冰川上常有數以千計鳥類棲息。看到冰川的那一刻，經常驚歎其如鑽石般的晶瑩耀眼，在陽光照射下如同閃閃發光的寶石。大塊冰川崩裂，轟隆隆傾瀉入大海的頃刻，其震撼人心的大自然能量及雷鳴般的聲勢，令人驚豔。

康斯峽灣 Kongsfjorden：

斯匹次卑爾根西北海岸線最大的峽灣。這裡的景觀變化多樣：從巨大的北極苔原到積雪覆蓋的群山，還有深入海洋的雄偉冰川。

麗麗胡克冰川 Lilliehook Glacier：

位於斯匹次卑爾根大島西北方，1906 年摩納哥親王亞伯特一世到達此地進行科學研究。研究成果為瞭解北極蛤如何生存在地球上超過整個世紀。科學家們從觀察北極蛤殼上的條紋，就能推測出海水溫度與污染物質對北極冰川的影響與冰山的變化。

塞尼哈那灣 Signehamna：

有一座二戰時期的德國氣象站，該氣象站在 1942—1943 年間較為活躍，直至後來被挪威人發現。隨之而來的一次小衝突造成一名挪威士兵和一名德國士兵喪命于此，這個海灣因其平靜的水域和醉人心弦的景色，成為遊輪最鍾愛的停靠地。

貝爾松峽灣：

這個名字來自于坐落于貝爾松峽灣入口的鐘形 Klokkefjellet 山脈。1930 年在 Ingvald Svendsen 建造了一個捕鯨站，如今被稱為 Bamsebu，該營地建造的唯一目的是捕獵白鯨，我們將看到成千上萬的散落在地面上的鯨魚骨。據說有多達 550 頭的白鯨在 Bamsebu 被捕殺，這個地方在斯瓦爾巴保留了偉大的歷史意義。

艾爾考內 (Alkhornet)：

在這個相對鬱鬱蔥蔥的地方，通常看到許多野生的斯瓦爾巴馴鹿，馴鹿似乎不受人類的干擾，但實際上並非如此。為了生存，動物需要節約能源，因此只有當他們真正感到威脅時才逃離。

Day 25 隆伊爾畢 Longyearbyen 下船 / 奧斯陸

(8/12.一) 清晨，我們乘船返回隆伊爾畢港口。下船後告別探險隊，享受一段自由活動的時間，然後前往機場繼續您的旅程。

注意：我們不建議預訂下船當天中午 12:00 之前起飛的航班，因為航程可能會出現延誤。

食：早 / 船上早餐 午 / 因當日航班因素-簡餐或發放現金 晚 / 當地餐

Day 26 奧斯陸 / 歐洲轉機點

(8/13.二) 結束精彩充實的北極大環線，前往轉機點飛回台北。

Day 27 轉機點 / 台北

(8/14.三) 載著滿滿的回憶，安全抵達國門。

重要提示：北極探險航程在偏遠和充滿挑戰的環境中運營，本著探險旅行的精神，我們鼓勵您在加入我們的航行時採取靈活和冒險的態度。此行程僅供參考，可能會因天氣、海況和其他無法控制的情況而發生變化。

簽證資料及其它注意事項

▲航空商務艙→加價請來電洽詢

▲冰級船如升等高級房 Superior 請來電洽詢

▲冰級船如改為圓型窗 Porthole 請來電洽詢

▲報名時請先繳交

第一次訂金每人 20 萬元，以利保留機位以及船位。

第二次訂金每人 15 萬元 (2024/4/30 前)，其餘尾款於行前說明會時繳清。

▲船公司取消收費表

出發前 180 天以上取消，沒收訂金。

出發前 179~121 天取消，收取 50%全額費用。

出發當天~120 天內取消，收取全額費用。

▲護照色掃描檔，護照具有六個月以上的效期。

▲本行程表及所使用飯店視航空班次的確認及旅館的確認，敝公司保留調整之權利，以出發前說明會為準。

▲本行程表所列之參考菜單，會因季節、時令或不可抗力之因素而有所調整菜單之權力。

▲航班選位需求，依照各航空公司規定收費標準。

▲本行程是經由本公司多年操作經驗不斷調整而成，感謝同業朋友的支持，但也請同業朋友勿擅自複製張貼網站，旅遊行程與品質的進步，實需要彼此不斷的努力，而非直接複製行程。

百夫長旅行社 | 網址：www.centuriontour.tw | 交觀甲：04443 | 品保北：2380
台北總公司：10467 台北市中山區錦州街 5 號 6 樓 | TEL：(02)2581-1092(代表號)
業務連絡人：張祐嘉(Yuga)・0955-451256 | 呂怡億(Clare)・0903597-589