



百夫長旅行社

# 夢想南極半島 19日

極地不再遙不可及 奢華與探險並駕齊驅

## 龐洛遊輪 南冠號

The poles are no longer out of reach.  
Luxury, adventure.

### 行程特色

當南極已不再遙不可及，讓專業的安排及船隊來解鎖您的南極旅程。

2022-2023 年的南極旅遊季，在疫情後所有的豪華船隊進駐南極，使全球前往南極的旅客超過 10 萬人。在奢華遊輪與可以真實進入南極的生態兩者權衡中，如何選擇最合適的航程及最合宜 SS 的船隊成為很重要的課題。

1911 年，來自挪威（阿蒙森）與英國（史考克）的探險隊，各自朝南極點出發，只為成為全球第一個抵達南極點的探險隊，當時南極是“探險家”所屬；在 2024 的今天，南極已被奢華及享受改變旅行的意義，如何在探險及奢華中共存？於是“先選擇對的航程”，在對的航程中找到最奢華的船” - 這是百夫長給您最專業的建議。



## 陸地特色行程



### 世界三大瀑布—伊瓜蘇瀑布： 最完整的阿根廷瀑布行程（巴西及阿根廷雙邊）

#### 【特別安排】衝瀑布快艇

世界最寬的瀑布—伊瓜蘇瀑布 Iguazu Falls 橫跨阿根廷、巴拉圭及巴西邊界，被稱為“新世界七大奇景”，亦是世界自然遺產之一。

### 三國交界碑

位於南美洲，標誌著阿根廷、巴西和巴拉圭的交界處。這座碑是三個國家的象徵，象徵和平與合作。訪客可在此欣賞美麗的自然風景，並感受這個地區獨特的文化和歷史。



### 布宜諾艾利斯 - 雅典人書店

原是大劇院，2000 年轉型後仍保留昔日風華，經營者以舞台改建書架，成為文學殿堂。衛報評為全球第二美書店，連鎖店遍布羅薩里奧及聖米格爾 - 德圖庫曼等城市，成為知名閱讀聖地。

### 南美洲的巴黎，阿根廷首都—布宜諾艾利斯

探戈起源於阿根廷或烏拉圭的傳統雙人舞，經過傳播到世界各地，而產生不同的分歧。





## 安排五星飯店住宿



### 布宜諾艾利斯安排住宿 Inter Continental Buenos Aires

可隨時光顧健身俱樂部和 spa，使用室內游泳池、健身房、桑拿浴室和日光浴室。酒店還提供按摩服務、指壓按摩療法、個人培訓等服務。

### 《連住兩晚》伊瓜蘇瀑布 Melia de iguazu Hotel

位於伊瓜蘇瀑布旁，提供奢華住宿，讓您盡情享受五星級待遇。連住兩晚感受瀑布壯觀景緻，盡情沉浸於舒適客房、美食餐廳及水療中心。



## 特殊餐食



### Buenos aires 米其林一星 世界前 50 最好餐廳 don julio

Don Julio 曾榮獲第一名，也於 2018 年榮獲「酒店藝術獎」。2023 年全球 101 家最佳牛排餐廳排名第一獲獎者。

## 遊輪及船艙介紹 ※請注意所有的艙房資料皆為樣本，實際艙房可能各有不同

### 奢華探險專家～龐洛遊輪

成立於 1988 年，30 多年來，龐洛遊輪一直帶領旅客到地球上最偏遠、隱蔽的地方，這些都是大自然至高無上的地方。這樣的路線需要對生態系統和生活在當地的社區承擔責任，正因如此，尊重人類和環境保護是龐洛遊輪始終堅持的承諾。

龐洛遊輪獨特的旅行理念重新詮釋了遊輪旅行，將豐富的文化、體驗與休閒相結合，讓您在豪華環境和只有達人才知道的景點中放鬆身心。邀請您探索或重新發現位於遙遠世界絕美的目的地。



## 南冠號 L' Austral

噸位數：10944 噸

首航：2011 年

載客數：264 人(南極航線上限 200 人)

長度：142 公尺

寬度：18 公尺

遊客甲板：6 層樓

冰級：1C

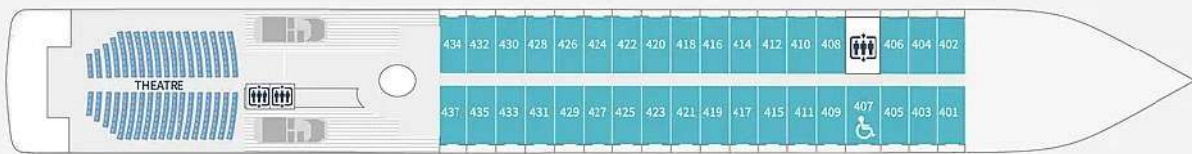
員工:136 人



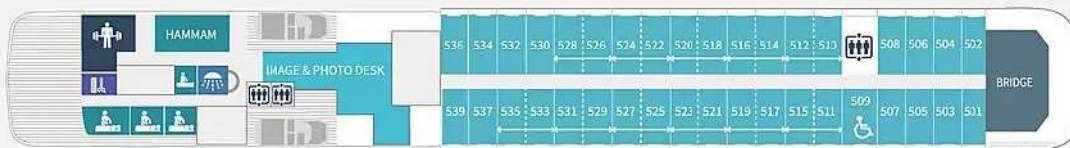
### 獎項



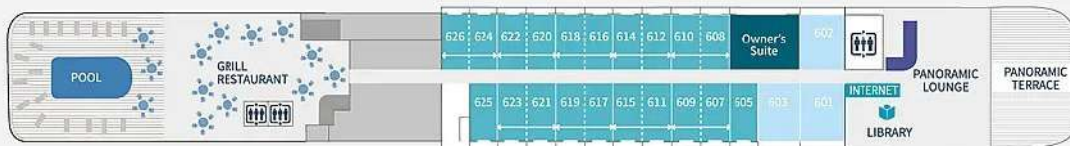
#### ■ Prestige Staterooms



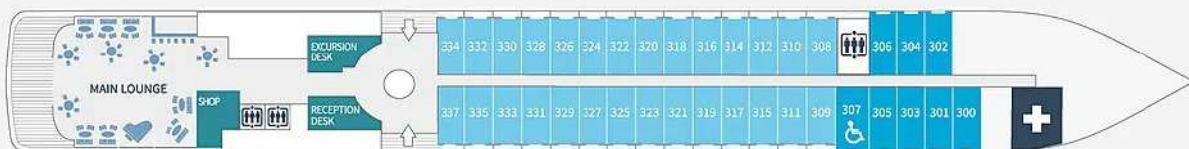
#### ↔ Prestige Suites ■ Prestige Staterooms

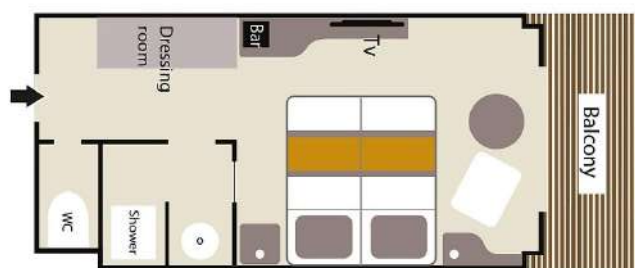
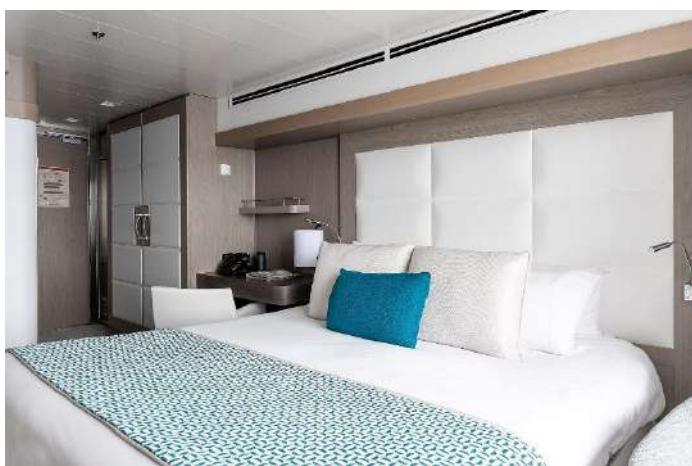
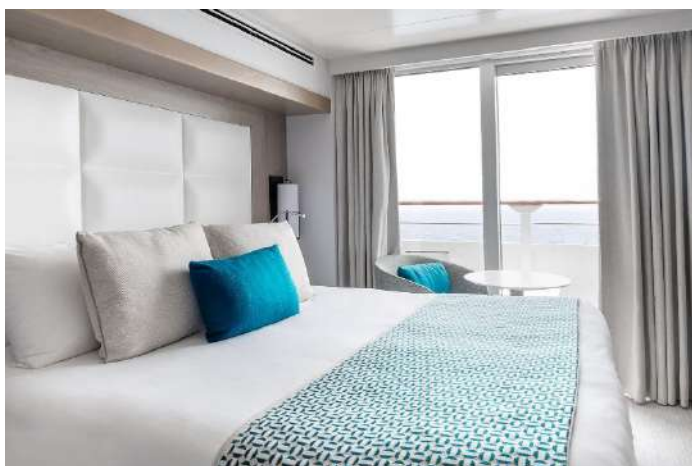


#### ■ Owner's Suite ↔ Prestige Suites ■ Prestige Staterooms ■ Deluxe Suites



#### ■ Deluxe Staterooms ■ Superior Staterooms





### 尊貴客艙夾板 Prestige Stateroom Deck 5

一張加大雙人床 ( 180 x 200 公分 ) 或兩張單人床 ( 90 x 200 公分 )

一間帶淋浴的浴室

4 平方米私人陽台

全景滑動凸窗

## 參考航班 以下為參考航班，實際航班時間依說明會資料為主

### ● 土耳其航空

搭乘日	出發地	參考班機	起飛時間	抵達時間	預計飛行時間
第 01 天	台北 TPE/伊斯坦堡 IST	土耳其航空 TK025	22:25	06:05	12 小時 45 分
第 02 天	伊斯坦堡 /布宜諾斯艾利斯 EZE 經 聖保羅 GRU	土耳其航空 TK015	10:35	22:35	16 小時 25 分
第 18 天	布宜諾斯艾利斯/伊斯坦堡 IST 經 聖保羅 GRU	土耳其航空 TK016	00:05	22:45	16 小時 40 分
第 19 天	伊斯坦堡 IST/台北	土耳其航空 TK024	02:00	17:35	10 小時 35 分





## 行程內容

### Day 01 桃園→伊斯坦堡

(12/18.三) 集合於桃園機場，飛往阿根廷首都—布宜諾斯艾利斯。

### Day 02 伊斯坦堡 → 布宜諾斯艾利斯

(12/19.四) 於本日晚上抵達阿根廷，直接前往飯店休息，準備迎接精彩的旅程。

本日門票

下車參觀

行車距離

餐食

早：機上套餐  
午：機上套餐  
晚：機上套餐

住宿

Intercontinental  
Hotel 或同級(5 星飯店)

### Day 03 布宜諾斯艾利斯 → 伊瓜蘇瀑布

(12/20.五)

經一夜的休息，調整時差，享受沒有 MORNING CALL 的早晨。午餐後搭機飛往伊瓜蘇瀑布。



本日門票

下車參觀

行車距離

布宜諾斯艾利斯 /  
1h55m 伊瓜蘇瀑布  
(AR1788)

餐食

早：飯店內  
午：中式料理  
晚：阿根廷烤肉餐

住宿

連住 2 晚  
Melia Hotel 瀑布旁

### Day 04 全日伊瓜蘇瀑布、公園

(12/21.六)



乘觀光小火車參觀魔鬼咽喉；午後乘快艇衝瀑布，並搭乘巨輪吉普車，穿越熱帶雨林前往搭船處，讓您親身接觸伊瓜蘇瀑布的壯麗美景，永留回憶。

貼心小提醒：

今日要準備輕便雨衣才能切實地體驗衝瀑布的清涼快感。

本日門票

伊瓜蘇國家公園  
下車參觀

行車距離

BUE / 伊瓜蘇瀑布

餐食

早：飯店內  
午：公園內餐廳  
晚：飯店內晚餐

住宿

連住 2 晚  
Melia Hotel 瀑布旁

## Day 05 伊瓜蘇瀑布 → 布宜諾斯艾利斯

(12/22.日)



上午伊瓜蘇小鎮市區觀光，特別安排三國交會處，此處有三國的交界碑（阿根廷、巴西、巴拉圭），另外可在此購買紀念品，也可喝上一口不同的冰馬黛茶。一般所品嚐的馬黛茶都是熱呼呼的，喝口冰涼的馬黛茶保證“透清涼”。之後前往機場返回布宜諾斯艾利斯。

### 本日門票

### 下車參觀

### 行車距離

伊瓜蘇 / 1h50m 布宜諾艾利斯  
(AR1771 IGR/AEP  
1620/1820)

### 餐食

早：飯店內  
午：阿根廷當地景觀餐廳  
晚：船公司安排

### 住宿

遊輪公司安排集合住宿飯店

## Day 06 布宜諾斯艾利斯 → 烏蘇懷亞 (專屬包機)

(12/23.一) 登船 16:00 至 17:00 出發 18:00

今日包機飛往美洲之南 - 烏蘇懷亞，位於安地斯山脈山腳下的火地島，依山傍水，風景美不勝收。烏蘇懷亞是阿根廷火地島省的首府，被認為是通往白色大陸和南極的門戶。這座位於世界盡頭的城市被阿根廷人暱稱為“El fin del mundo”，坐落群山之中，周圍環繞肥沃的平原，野生動物選擇這裡作為最終的庇護所。烏蘇懷亞擁有絕佳地理位置，安第斯山脈直接插入大海，是地球上最迷人的地方，它的名字讓人想起通往不可能和難以到達的旅程...



隨著船緩緩啟航，我們將穿越極具歷史意義的畢哥水道。這是條聞名遐邇的水道，橫跨南美洲最南端的火地群島。出發時可以再次回眸，因為下一次再看到陸地時，將會是位於世界上最南端的南極大陸！

※從今日開始為期 11 天 10 夜的南極探險，途中的登陸點則須取決於當天氣候、風力和冰層狀況，由探險隊與船長在旅途中決定最終的行程計劃和時間表，以上行程僅供參考



## Day 07-08 穿越德雷克海峽

(12/24.二-25.三)



通過南美與南極大陸間的德雷克海峽，位於大西洋與太平洋兩洋交匯；海峽東西長約 300 公里，南北寬達 900-950 公里，最窄處寬 645 公里，是南極洲與其他大陸最短的距離，海峽最深處達 5,248 米；當地位於六十度西風帶，以多風暴著名，整年海相都相當惡劣，因此請做好駛過洶湧海域的準備，建議登船之前備妥暈船藥，以備不時之需，而儲備充沛的體力亦是此趟旅行的必要功課。

接下來的旅程中，您將有機會結識同船的旅伴，來自世界各地的他們也都是跟您一樣懷抱著夢想前來～

利用在德雷克海峽度過的時光，熟悉我們的船隻並加深您對南極洲的了解。探險隊領隊首先介紹在該地區著陸時必須遵守的 IAATO 行為規則，並解釋有關本次探險的所有資訊。關於南極歷史和野生動物的講座，將讓您更加了解這神奇的地區。在這裡，每次巡遊都是獨特的體驗，您將在船上體驗非凡的航行時刻，並與船外甲板上的博物學家導遊一起尋找信天翁、海角海燕和其他飛越德雷克海峽的海鳥。

**※途中的登陸點須取決於當天氣候、風力和冰層狀況，所有航行路線及登陸行程，皆以探險隊與船長實際公布為主，旅途中決定最終的行程計劃和時間表，以上行程僅供參考**

## Day 09-13 南極半島

(12/26.四~30.一)

“南極到了”！探險隊員們將儘量安排平均一天兩次的登陸，每天活動行程將視當地風速、冰區和天候狀況及動物生態狀況而定。船長及工作人員將仔細研判每日情況，彈性安排每日活動。

屈服於這與眾不同的地方魔力，直到今天，神秘的南極半島仍然具有真正的魅力，並為遊客帶來難忘的時刻。在這冰冷王國的冒險過程中，您會發現自己置身於微妙的藍色、白色色調的壯觀裝飾中，周圍環繞非凡的野生動物，企鵝、座頭鯨、海豹和巨型海燕都是這裡的家園，還有像海豹、海狗、南極小鬚鯨和虎鯨。根據您有幸造訪的地點，將有機會觀察它們並與他們分享這些極端部分的美麗。

每天船長和探險隊領隊會依冰況建議出行或登陸，以發現南極半島的無限財富。冰川、浮冰、冰山、直入大海的山峰、火山海灘、研究站、迷人的海灣和捕鯨業的遺跡，都是南極洲的面貌。您將追隨巴蒂斯德·夏爾科、阿德里安·德·格拉什和歐內斯特·沙克爾頓爵士的足跡，他們是偉大的南極探險家，從 19 世紀開始征服這偏遠無人居住的土地。





包括搭乘登陸小艇登陸，探訪野生動植物群棲處所，造訪各國研科站區或具有歷史性背景的遺跡。當遊客們搭乘登陸小艇前往企鵝棲息地探訪時，成群吱吱喳喳的企鵝，早已在岸邊列隊歡迎。若天氣狀況許可，也會安排小艇巡弋，登陸小艇或穿梭於冰山群中，或沿著海岸航行，可近觀野生動物的舉手投足。

南極大陸面積約 1,400 萬平方公里，大部分是 2,000 公尺以上的山地與高原，上面又覆蓋數十公尺的冰帽。全洲年平均氣溫約 $-25^{\circ}\text{C}$ ，內陸高原平均氣溫為 $-56^{\circ}\text{C}$ 。

**※我們所到達的南極區域，氣溫約  $0^{\circ}\text{C}$  至  $-10^{\circ}\text{C}$ ，且船公司有贈送防寒雪衣一件，不必擔心太冷的問題！**

氣候寒冷變化莫測，僅有一些科學家在此設立科學站。南極半島人煙稀少，卻擁有豐富南極動物生態，包括阿德利企鵝、紳士企鵝、帶帽企鵝、南極海豹等，是人生難得一見的地理奇觀，亦是我們此行最重要的目的之一。



南雪特蘭群島是 1819 年英國探險家威廉史密斯發現的島嶼，他在航海日誌中敘述此地為覆蓋在冰雪之下的一片荒地。南極唯有的二種植物苔蘚、地衣類也在島上利用短暫夏季期間茂盛成長。我們將在島群中探尋企鵝、海鳥與海豹的行蹤。在島上的懸壁間，經常發現數以千計的紳士企鵝棲息及雪白的南極燕鷗、大海燕、藍眼鸕鶿的巢穴等。

對於喜愛自然野生動物的朋友而言，實在是置身於野生動物園中。在南雪特蘭群島區域，島群中半月島及奇幻島，有數不清的企鵝築巢群棲，包括帶帽企鵝 Chinstrap Penguins、紳士企鵝 Gentoo Penguins 及阿德利企鵝 Adelie Penguins。此處屬火山地形，80%的土地為冰層所覆蓋。

我們將根據當地的天候狀況，挑選出最適當地區前往，將有機會登陸以下島嶼：

### ▲天堂灣 Paradise Bay

一處美麗的峽灣，三面被巨型冰山環繞，約一萬英尺高的 Foster Plateau 冰河，由山頂端延伸到海邊，氣勢雄偉。將搭乘小艇登陸，此處有 " 阿根廷研究站 "，若天氣許可，可攀登研究站後方一座長年被冰雪覆蓋的冰河，由上溜滑下來，新鮮有趣。此峽灣也是隆背鯨經常出沒之處。



### ▲紐馬雅水道 Neumayer Channel

一個狹窄的水道，計劃將在英國站舊址洛克雷港登陸。此地已改建成一座小型的南極博物館，只在夏季期間開放，內有 2-3 名英國館員接待訪客，並銷售郵票、明信片、紀念品等。船繼續南行，經過最著名狹窄壯觀的利馬水道，船舷與二岸幾乎是緊靠著船身滑過，除景色壯觀美麗之外，還可以看到許多海豹棲息於浮冰上。

### ▲彼得曼島 Petermann Island

因著名探險家 Jean Baptiste Charcot 在 1909 年於島上過冬而聞名。島上阿德利企鵝與紳士企鵝築巢群棲。附近有一寬闊水面，因風向、洋流關係，常聚集數百座浮冰，大小、形狀各異，十分壯觀，我們稱此為浮冰廣場。航程中將儘量協調參觀各國在南極地區所設立的南極科學觀察站或研究站，進一步瞭解南極對世界人類的過去、現在及未來歷史上扮演的重要角色。



### ▲奇幻島 Deception Island

形狀酷似馬蹄，為火山島嶼。最近一次爆發在 1969 年，迫使英國及智利科研站關閉。此島在 1930 年代還是主要補鯨基地，遺留許多補鯨工廠設備。最新奇的是地熱溫泉，激起許多在南極冰泳的愛好者，奇妙無比！

※途中的登陸點須取決於當天氣候、風力和冰層狀況，所有航行路線及登陸行程，皆以探險隊與船長實際公布為主，旅途中決定最終的行程計劃和時間表，以上行程僅供參考



## Day 14-15 穿越德雷克海峽

(12/31.二 -01/01.三)

如果有一個地方、一片海洋、一條水道讓遊客、研究人員和經驗豐富的海員都感到恐懼，那麼毫無疑問就是德雷克海峽。位於臭名昭著五十年代猛烈風的緯度，且於合恩角和南設得蘭群島間，是連接南極洲和南美洲的最短路線。經驗豐富的航海家會告訴您，必須贏得對白色大陸的訪問！作為南極洲交匯區，從南極升起的寒流與溫暖的赤道水團相遇，德雷克海峽擁有多樣化的海洋動物群，不要忘記仰望天空，瞥見優雅的信天翁和海角海燕，它們在風中頑皮地在您的船周圍漂浮。



## Day 16 烏蘇懷亞 → 布宜諾斯艾利斯 (專屬包機)

(01/02.四) 抵達時間 清晨 離船時間 01/02 2025 07:00

早餐後，告別龐洛號的熱情工作人員，準備搭乘包機飛返布宜諾斯艾利斯。



阿根廷首都—布宜諾斯艾利斯。曾是西班牙殖民地有四百多年，現在依然遺留許多有特式的西班牙建築物，因而有「南美洲的巴黎」之美譽，1980年阿根廷政府為慶祝該市創立400週年，特別將其發展成為新的現代化中心。

彭巴草原上的吟唱民歌彌瓏嘉 Milonga 是探戈音樂的祖先，探戈的發源約可從 1870 年左右開始追尋，當時布宜諾斯艾利斯的郊區，已開始融合各地不同的舞蹈和歌曲，來往於加勒比海和拉布拉塔河跑商船的古巴水手，將一種 2/4 節拍的慢板舞步 - 哈瓦那舞 Habanera 引進此地。晚上安排欣賞，正宗阿根廷 tango 秀。



本日門票

下車參觀

行車距離

餐食

早：飯店內

午：機場發餐費

US\$20

晚：阿根廷探戈秀晚餐

住宿

Hotle Intercontinent  
或同級(5 星飯店)

## Day 17 布宜諾斯艾利斯

(01/03.五)



遊覽五月廣場、大教堂、總統府 ( 又稱玫瑰宮，因外牆漆成玫瑰粉色，是阿根廷人的喜稱 )；參觀國會大廈&廣場、七九大道，還有為紀念阿根廷從西班牙獲得解放而建的獨立紀念碑、世界三大劇院之一的科隆劇院，與雅典人書店 ( 世界第二美書店，前身為歌劇院 )。

下午遊覽聯合國廣場的花之魂金屬花雕塑，這朵巨型“鬱金香”仰天綻放，它出現在幾乎所有關於阿根廷的旅遊書籍中，以及世界各國遊客的相機鏡頭裡。

阿根廷牛排館 Don Julio 榮獲 2020 年拉丁美洲最佳餐廳。英國餐飲業根據 150 名專家建議創建一份世界最佳餐廳名單。第二年團隊決定舉辦慶祝活動，紀念世界 50 家最佳餐廳的公佈；由此，頒獎典禮和慶祝活動的精神誕生了。



Don Julio 被聖佩萊格里諾 S.Pellegrino 和 Acqua Panna 贊助的 2020 年拉丁美洲最佳餐廳評選為「2020 年拉丁美洲最佳餐廳」時，布宜諾斯艾利斯巴勒莫社區的人們走上街頭。自 1999 年起，這家餐廳就成為了這裡的知名地點，整個地區都想與團隊一起慶祝。該餐廳的獲獎代表著 20 年歷程的頂峰，見證了該餐廳從一家深深植根於阿根廷傳統的簡陋牛排館，成為該地區烹飪界的頂峰。

本日門票

下車參觀

行車距離

餐食

早：飯店內  
午：Don Julio  
(世界 50 大餐廳)  
晚：配合航班中式料

住宿

機上

## Day 18-19 布宜諾斯艾利斯 → 伊斯坦堡 → 桃園

(01/04.六-01/05.日)

純粹嗜好旅行的您，圓滿完成難忘的世界之南 - 阿根廷之旅，帶著滿滿的回憶，互道珍重，各自賦歸，" 純嗜旅行 " 期待在下次的旅程中再與您相見。

## 簽證資料及其它注意事項

### 報名相關規則：

- ★第一次訂金每人 15 萬元，以利保留船位
- ★第二次訂金每人 15 萬元 (2024/07/31 前)，其餘尾款於行前說明會時繳清
- ★如需升等商務艙→請來電洽詢

### 取消相關規則：

- ★出發前 180 天以上取消，沒收訂金。
  - ★出發前 179~121 天取消，收取 50% 全額費用。
  - ★出發當天~120 天內取消，收取全額費用。
  - ★若單人報名行程，恕不安排配房，需要自行負擔單人房差 (由於房型不同，單人房差價格請洽業務專員)。
  - ★以上行程僅供出發前旅客參考。由於極地氣候多變，考量旅客的安全，船長及探險隊有權依天候狀況適時調整行程，正確行程、航班及旅館依行前說明會資料為準。
  - ★此行程須辦理阿根廷簽證。(費用已包含在行程當中) 註一
  - ★若搭乘美國航空前往，需額外辦理 ESTA(費用已包含在行程當中) 註二
- 註一：阿根廷簽證所需證件 (護照正本 - 6 個月以上效期、2 吋彩色白底照片 \* 3 張、身分證正反面影本 - 需不同面)
- 註二：美國在台協會於 2016 年 6 月 20 日公告：在 2011 年 3 月 1 日當天或之後曾赴伊朗、伊拉克、蘇丹、敘利亞、利比亞、索馬利亞、葉門旅行或在此七個國家停留的免簽證計畫參與會員之公民的旅客將不再符合資格使用免簽證計畫前往美國或入境美國。若有去過此七國請盡速辦理傳統美簽(需自費)。簽證申請一旦受理，無論核發與否，或申請人要求撤件者，所繳費用均將不予退還。

百夫長旅行社 | 網址：[www.centuriontour.tw](http://www.centuriontour.tw) | 交觀甲：04443 | 品保北：2380  
台北總公司：10467 台北市中山區錦州街 5 號 6 樓 | TEL：(02)2581-1092(代表號)  
業務連絡人：張祐嘉(Yuga) · 0955-451256 | 呂怡億(Clare) · 0903-597589  
黃振昆(James) · 0912-820640 | 梁齊珍(Anita) · 0988-006389